

A man with glasses and a beard, wearing a light blue shirt and jeans, is sitting on a green patterned sofa. He is holding a tablet and looking at it. A pregnant woman with dark hair, wearing a black and white striped shirt and a beige cardigan, is sitting next to him, also looking at the tablet. She has her feet propped up on the sofa. The background shows a bright window and a white wall.

Det nationale
arbejde med PRO



Hvad er PRO

PRO-data er patientens svar på spørgeskemaer om deres helbredstilstand, som patienten/borgeren selv udfylder. Svarene kan anvendes i mødet mellem patient og sundhedsfaglig, fx til beslutningsstøtte eller dialogstøtte, og på tværs af sektorer. Data kan også anvendes sekundært til forskning, kvalitetsarbejde og værdibaseret styring.

Du kan læse mere om det nationale arbejde med PRO på PRO-danmark.dk.

Det nationale PRO-arbejde

På baggrund af økonomiaftalen 2017 mellem Staten, Danske Regioner og Kommunernes Landsforening er det aftalt at arbejde med at udbrede og standardisere anvendelsen af PRO-data på nationalt plan og på tværs af sektorer. Arbejdet skal understøtte brugen af PRO-data i daglig klinisk praksis og til kvalitetsudvikling i sundhedsvæsenet.

Der udvikles standardiserede spørgeskemaer med tilhørende algoritmer samt en it-infrastruktur til at dele data på tværs af sektorer. Herunder udvikles de standarder, der gør det muligt at dele og sammenligne data.

Arbejdet ledes overordnet af den nationale styregruppe for PRO med den daglige drift forankret i PRO-sekretariatet i Sundhedsdatastyrelsen.

I foråret 2017 blev de tre indsatsområder apopleksi, slidgigt i knæ/hofte og screening for depression igangsat. Spørgeskemaerne for disse områder ligger klar i slutningen af 2017 med pilottest begyndende i maj 2018.

De næste udvalgte områder er diabetes, hjerte-rehabilitering og graviditet/fødsel/barsel, som startes op i starten af 2018. Fokus for det nationale arbejde er der, hvor der er tværsektorielle potentialer.



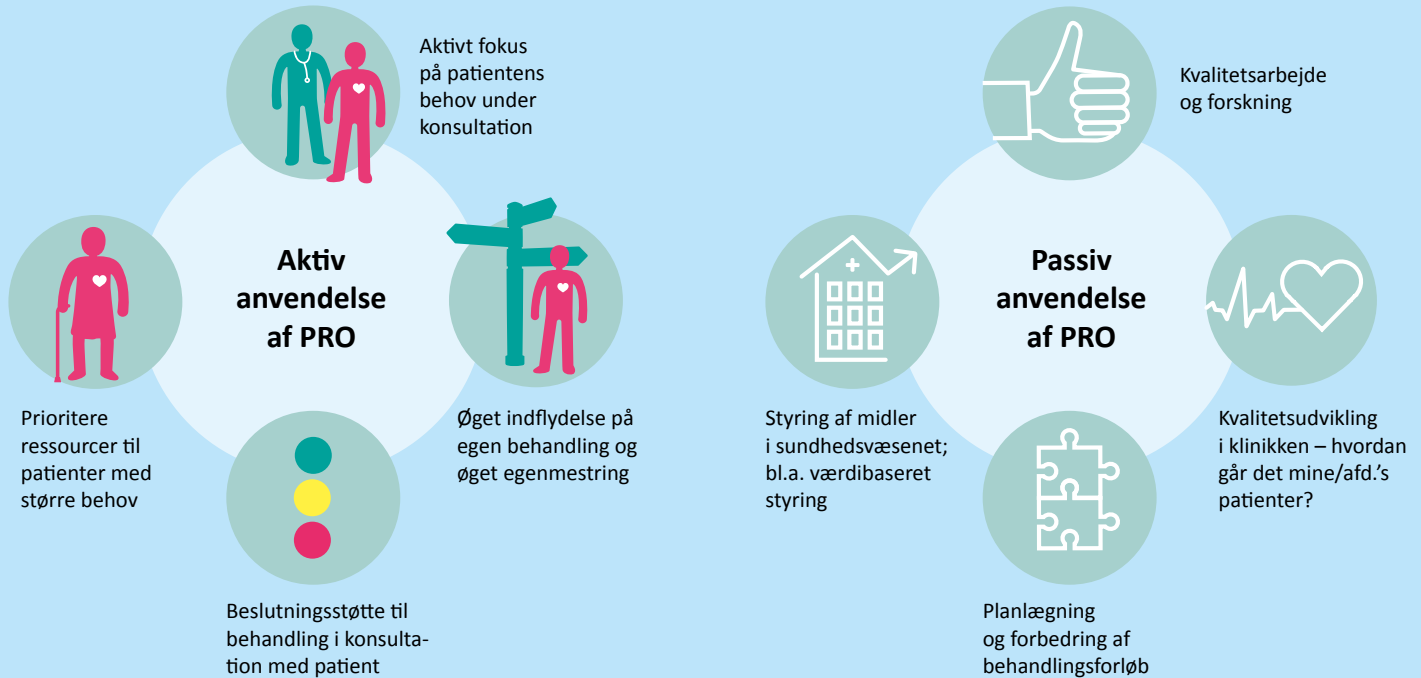


PRO definition

”Patientrapporterede data, der omhandler patientens helbreds-tilstand, herunder det fysiske og mentale helbred, symptomer, helbredsrelateret livskvalitet og funktionsniveau”

Hvorfor PRO?

PRO-data i sundhedsvæsenet kan anvendes til en række formål



Udarbejdelsen af skemaer

Til at udarbejde relevante spørgeskemaer med tilhørende algoritmer oprettes kliniske koordinationsgrupper, som består af sundhedsfaglige fra hhv. regioner, kommuner og almen praksis samt repræsentanter fra relevante lægevidenskabelige selskaber, patientforeninger, patienter og kliniske kvalitetsdatabaser. Deltagerne indkaldes til 3-4 workshops, hvor man på tværs af sektorer forsøger at finde frem til hvor i patientforløbet, det er relevant at anvende PRO-data, og til hvilket formål.

Der tages så vidt muligt udgangspunkt i allerede eksisterende erfaringer samt validerede spørgeskemaer. Der afholdes derudover separate workshops med patienter for at få et bredere patientperspektiv.

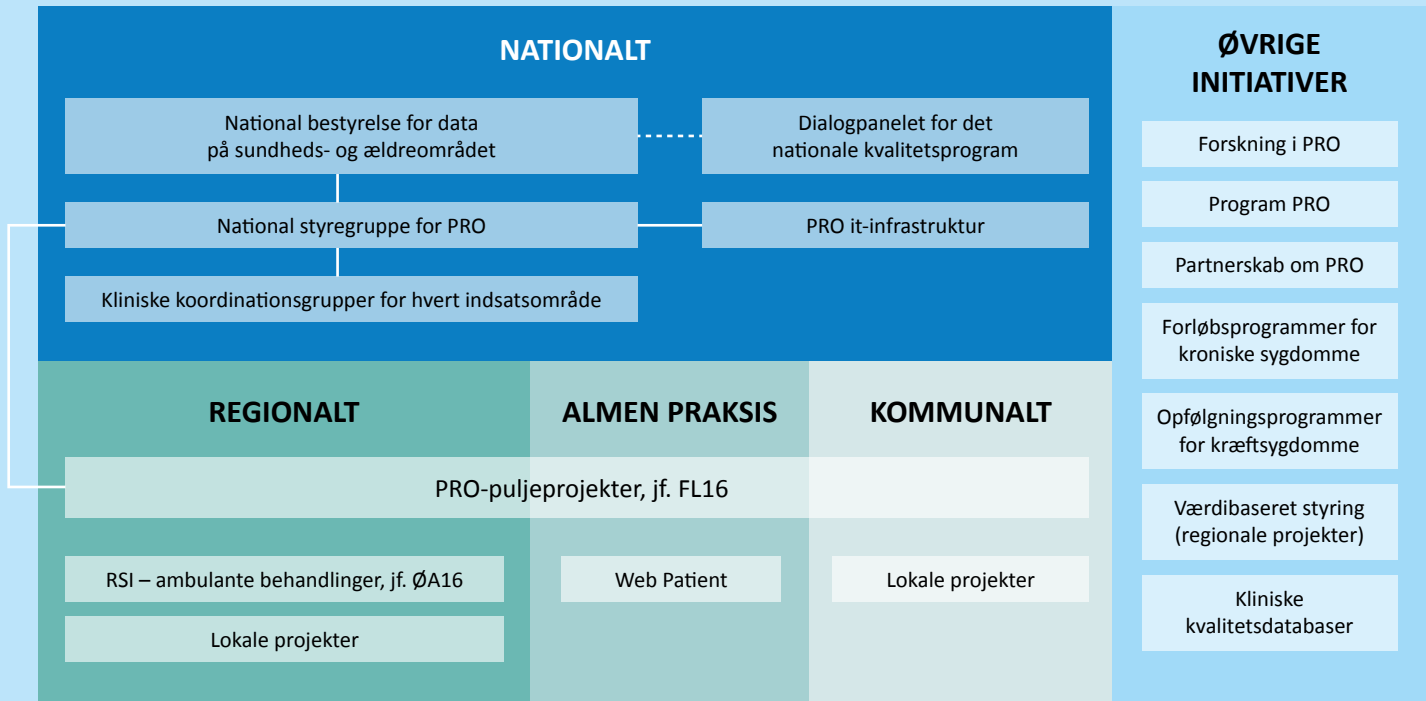
Spørgeskemaerne testes på 2 niveauer. Patienter tester, at de forstår spørgsmålene, og at de giver mening, og hospital/kommune/almen praksis/patient tester, at spørgeskemaet og de tilhørende algoritmer fungerer som tiltænkt.

PRO it-infrastruktur

For at få det fulde udbytte af PRO, skal det kunne deles på tværs af sektorer. Derfor udvikles der en national it-infrastruktur, således at patientens svar givet til én behandler kan ses i alle andre relevante behandleres journalsystem. Et spørgeskema lægges op i en national spørgeskemabank, hvorfra det hentes ned i de lokale journalsystemer. Herfra kan sundhedspersonen "ordinere" skemaet til patienten, og svarene bliver en integreret del af systemet. Patienten vil kunne se egne data på Sundhed.dk.

Derudover kan kvalitetsdatabaser og andre med de rette tilladelser få adgang til data til fx kvalitetsarbejde og forskning.

PRO-landskabet



PRO-sekretariatet

Sundhedsdatastyrelsen
Ørestads Boulevard 5
2300 København S

T 91 33 48 07

T 91 33 48 08

PROsekr@sundhedsdata.dk

PRO-danmark.dk

VERSION 1: EFTERÅR 2017

